

Mirova Solidaire

# Rapport d'impact 2023



Ce document n'est pas une communication promotionnelle. Ce document est un rapport d'activité qui n'est pas destiné à promouvoir le(s) fonds mentionné(s).  
Ce document ne constitue pas une offre ni toute autre forme d'invitation à acquérir des parts des fonds mentionnés dans une quelconque juridiction.

Un affilié de

 **NATIXIS**  
INVESTMENT MANAGERS





# Sommaire

<b>Édito</b>	<b>4</b>
S'engager aujourd'hui pour l'avenir .....	4
La finance solidaire, un écosystème vertueux .....	5
<b>Mirova Solidaire en 2023</b>	<b>7</b>
Vue d'ensemble .....	8
Données de reporting .....	10
<b>Histoires de solidarité</b>	<b>13</b>
La finance solidaire chez Mirova .....	14
Mirova, leader de la gestion solidaire .....	16
Les 4 thèmes solidaires de Mirova .....	17
Sociétés en portefeuille .....	18
—	
Regard sur quelques-uns de nos projets financés .....	20





**HERVÉ GUEZ**

Directeur des Gestions Actions,  
Taux et Solidaire

# S'engager aujourd'hui pour l'avenir

Le monde financier joue un rôle fondamental dans la mise en place de modèles vertueux par les entreprises. Pourtant, au cours des derniers mois, les doutes s'accumulent quant à l'urgence de transformer notre économie en un système plus juste et plus durable.

Les organisations, au sens large, ont vu leurs priorités bouleversées par l'émergence de fortes tensions géopolitiques, la guerre en Ukraine, la hausse des prix des matières premières et, bien entendu, la hausse des taux d'intérêt.

Face à ces crises complexes, Mirova se comporte avec lucidité et résilience, préférant éviter les raisonnements court-termistes ou partiels. Le développement durable exige une réflexion à long terme. La transformation de notre économie en un modèle durable a toujours été - et restera - notre boussole : aujourd'hui plus que jamais, nous devons maintenir le cap.

## AGIR MAINTENANT...

La mobilisation de la communauté financière est essentielle si nous comptons atteindre les Objectifs de développement durable fixés par l'ONU (ODD) pour 2030 et parvenir à la neutralité carbone à horizon 2050. Selon les estimations, le montant des investissements nécessaires pour l'atteindre s'élèverait à quelques 7 000 milliards de dollars par an - investissements qui ne pourront être que partiellement pris en charge par les pouvoirs publics. Cela confère une légitimité à

la communauté qui accompagne les entreprises cherchant à faire face aux défis sociétaux et environnementaux, et qui vise à générer un impact, pour favoriser une transition régulière et harmonieuse - tout en fixant des objectifs de rentabilité.

## ... POUR RESTER SUR LA BONNE VOIE

De nombreuses entreprises sont conscientes de la nécessité d'agir et de proposer des solutions répondant aux objectifs de développement durable. Elles comprennent que la « voie de l'impact » est source d'innovation et actionne les leviers de croissance. Elle crée également de l'emploi et de la valeur à long terme.

En intégrant l'impact dans vos stratégies d'investissement, vous permettez à ces entreprises d'accélérer le développement de modèles économiques durables et vertueux. Vous soutenez dans leur quête d'innovation les entrepreneurs qui développent de

nouvelles solutions pour notre avenir. En mettant l'accent sur la responsabilité et la création de valeur à long terme, vous contribuez à orienter les capitaux nécessaires pour financer la transformation de ces modèles.

Merci de vous engager à nos côtés, de faire ce qui est juste et de donner un sens à vos investissements. Ce faisant, vous contribuez à créer un avenir plus juste et plus durable pour nous tous.

1. Pour plus d'information : [« Investir dans les ODD », PRI](#).



**EMMANUEL GAUTIER**

Gérant de fonds solidaires

# La finance solidaire, un écosystème vertueux

## LA FINANCE SOLIDAIRE, EN CROISSANCE DE 15% EN 2023

L'encours global de la finance solidaire a atteint 30 milliards d'euros en 2023 ce qui représente une croissance de +15% sur un an<sup>2</sup>. Cette forme d'épargne totalise 0,5% de l'épargne financière des ménages français selon FAIR<sup>3</sup>. La croissance est toujours tirée par l'épargne salariale solidaire qui progresse de 17,6% en 2023. L'épargne salariale solidaire démontre année après année l'efficacité des fonds solidaires 90/10 pour développer une finance inclusive en France. Cette dynamique devrait se poursuivre avec la nouvelle loi adoptée le 5 juin dernier concernant le financement des entreprises et l'attractivité de la France<sup>4</sup>. En effet ce texte législatif, transformera les fonds solidaires « 90/10 » en « fonds 85/15 » à partir du 1<sup>er</sup> janvier 2025. Ainsi, pour les fonds 90/10 distribués dans l'assurance vie ou l'épargne salariale solidaire, le plafond de la poche solidaire passera de 10% à 15%. Le plancher, lui, ne bougera pas en restant à 5%. Cette évolution devrait faciliter la « solidarisation » des fonds en encourageant une allocation plus grande sur les projets d'investissements solidaires.

Cette loi représente une nouvelle étape. Elle permet également de remettre en perspective tout le chemin parcouru depuis plus de 20 ans pour que l'épargne solidaire s'installe progressivement dans les choix de placement des Français. Chez Mirova, nous avons été convaincus très tôt de la pertinence de la finance solidaire : cependant, il a fallu être patient pour que cette conviction prenne ancrage dans l'épargne financière. L'expertise de Mirova en la matière ne date pas de la « ruée » vers la finance solidaire au début des années 2000 : nous gérons en effet les deux plus anciennes stratégies solidaires de France. Nous avons également été les premiers à proposer un instrument financier pour gérer et mutualiser les poches solidaires des fonds communs de placements d'entreprises d'épargne salariale en 2006 : le FPS Mirova Solidaire.

Si l'épargne salariale a ouvert la voie à l'essor de la finance solidaire, celui-ci est également porté par l'épargne collectée par des entreprises solidaires et l'épargne bancaire : la mise en place de la loi Pacte<sup>5</sup> et surtout l'obligation pour tous les nouveaux contrats d'assurance vie d'inclure, depuis le 1<sup>er</sup> janvier 2022, un fonds solidaire parmi les unités de compte sont venus dynamiser l'attrait des Français pour ce type de placements. Cependant, les incitations réglementaires ne sont pas la seule explication à ce phénomène : encore fallait-il en effet que ce terreau réglementaire soit cultivé par la démarche de l'épar-

gnant. En se tournant vers le marché profond du solidaire (lutte contre l'exclusion et le chômage, insertion des travailleurs en difficulté, accès au logement, agriculture d'insertion et biologique, accès au microcrédit...), les épargnants peuvent désormais « s'investir » en investissant.

Dans ce domaine, il est important de souligner que la France est un cas unique en Europe : si l'on prend l'exemple de l'Allemagne, les projets à financer ne manquent pas dans ce pays, en revanche le canal de financement autour de l'épargne salariale manque cruellement chez nos voisins d'outre-Rhin. Ainsi, par sa législation pro-active, la France incarne la convergence entre la recherche de sens de l'épargnant et une réglementation favorable au développement de la finance solidaire.

## LE SOLIDAIRE CHEZ MIROVA : À LA CROISÉE DES MODÈLES

Nous avons mis en place 4 grandes thématiques solidaires, répondant à la nomenclature FAIR<sup>2</sup> pour plus de lisibilité : l'emploi, l'environnement, le social et la solidarité internationale.

Quelle que soit la thématique déployée, l'investisseur doit avoir une vision claire de l'impact que son investissement a sur l'environnement et la société : combien d'emplois et de logements est-ce que nos fonds ont permis de financer ? À l'éclosion de quel projet d'énergie renouvelable ont-ils contribué ? Combien d'hectares ont-ils préservé ? Dans quelle mesure ont-ils participé à l'affirmation de la finance inclusive dans les pays émergents ?

Mais ce n'est pas tout : il faut que ce modèle d'impact environnemental et social soit adossé à un modèle économique viable : quel est le niveau de rentabilité pour l'investisseur, le projet financé est-il à même de rembourser sa dette ?

Enfin, le modèle d'impact et le modèle économique sont maintenus solidaires par un modèle de gouvernance : le partage de la valeur entre les parties prenantes est-il équilibré ? Les intérêts du financé sont-ils alignés avec ceux du financeur ?

À toutes ces questions, la finance solidaire apporte des réponses claires, cohérentes pour renforcer l'engagement des épargnants dans la durée.

2. Source : [« Finance solidaire le baromètre Edition 2023-2024 », FAIR](#).  
3. FAIR est née de la fusion entre « Finansol », acteur historique de la finance solidaire, et de l'« Impact Invest Lab », laboratoire d'innovation sur l'impact.  
4. Pour plus d'information : [« Loi Attractivité : les principales mesures », AFG](#).  
5. Pour plus d'information : [Ministère de l'Economie et des Finances](#).





# Mirova Solidaire en 2023



# Mirova Solidaire en 2023 : vue d'ensemble

## Caractéristiques et principes d'investissement

Le fonds a un objectif d'investissement durable au sens l'article 9 du Règlement (UE) 2019/2088 sur la publication d'informations en matière de durabilité dans le secteur des services financiers (dit « Règlement SFDR<sup>1</sup> »).

L'objectif de gestion du fonds est d'investir d'une part à 40% de son actif minimum en titres non cotés émis par des entités agréées par l'autorité administrative en tant qu'entreprises solidaires à utilité sociale (ESUS) au sens de l'article L3332-17-1 du code du travail, et d'autre part en titres non cotés émis par des structures d'impact (entreprises ou fonds d'investissement) répondant favorablement à des critères sociétaux et/ou environnementaux et financiers.



## DONNÉES AU 31/12/2023

Encours sous gestion : **308,8 M€**

ISIN **FR0012097053**

Date de création : **2006**

Durée d'investissement recommandée : **supérieure à 7 ans**

Forme juridique : **FPS**

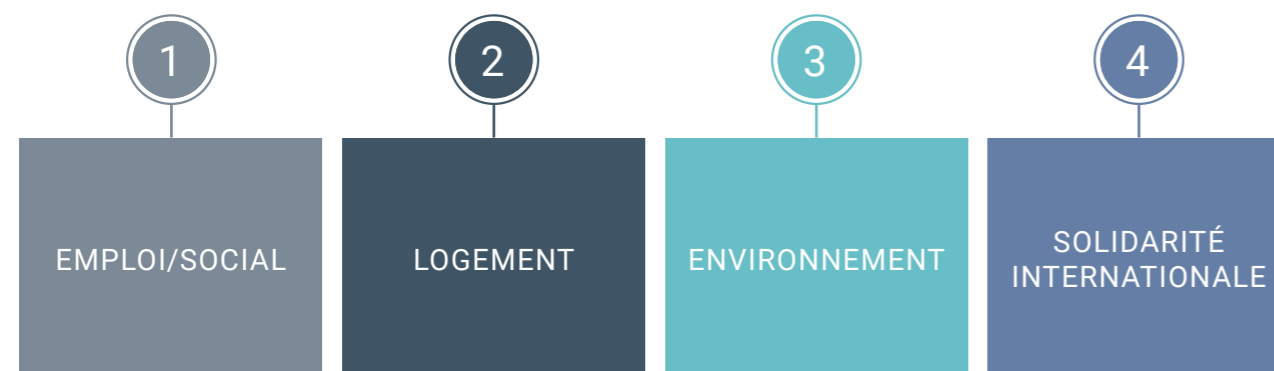
Taux d'investissement : **69,3%**

Taux d'investissement dans structures ESUS : **65,5%**

Gérant : **Emmanuel Gautier**

Source : Mirova

## LES ÉQUIPES MIROVA CIBLENT 4 GRANDES THÉMATIQUES D'INVESTISSEMENT



1. Le règlement « Sustainable Finance Disclosure Reporting » (SFDR) vise à fournir plus de transparence en termes de responsabilité environnementale et sociale au sein des marchés financiers, à travers notamment la fourniture d'informations en matière de durabilité sur les produits financiers (intégration des risques et des incidences négatives en matière de durabilité).

Les références à un classement, un label, un prix et/ou à une notation ne préjugent pas des résultats futurs de ces derniers/du fonds ou du gestionnaire.

## CHIFFRES-CLÉS

### IMPACTS CONSOLIDÉS DES SOCIÉTÉS EN PORTEFEUILLE

Source : Mirova. Données à fin 2023.

**27 902\*\***

salariés permanents<sup>1</sup> à fin 2023

**388\*\***

salariés<sup>1</sup> en situation de handicap à fin 2023

**174\*\***

femmes à des postes de management à fin 2023

**4,61 milliards €\*\***

de micro-crédits ouverts à fin 2023

**995,2 millions €\*\***

de financements actifs à fin 2023

**748 millions €\***

dédiés à des programmes de solidarité internationale en 2023

**1 091\***

bénéficiaires d'une place en EHPAD à fin 2023

**9 889\***

foyers bénéficiaires de logements sociaux et d'insertion à fin 2023, dont **1 978\*** bénéficiaires de logements sociaux et d'insertion sur l'année 2023

**9 605 hectares\*\***

sous agriculture durable à fin 2023

**457 916 tonnes\*\*\***

de déchets collectés et traités en 2023

**218 MW\***

Puissance installée (en MW) à fin 2023

1. Méthodologie : l'indicateur agrège le nombre total d'emplois directement soutenus, définis comme des personnes recevant un salaire et ayant un contrat de travail avec l'entreprise, mais également le nombre d'emplois créés ou consolidés par les entreprises financées. Ce chiffre inclut les emplois nouvellement créés et les emplois existants.

\* Taux de couverture supérieur à 90%

\*\* Taux de couverture entre 70% et 90%

\*\*\* Taux de couverture entre 50% et 70%

\*\*\*\* Taux de couverture inférieur à 50%

## Activité et investissements en 2023

Sur l'exercice 2023, nous avons procédé à de nouveaux investissements notamment :

### PREMIÈRE URGENCE INTERNATIONALE

Première Urgence Internationale (PUI) est une organisation non-gouvernementale humanitaire agréée ESUS engagée dans le soutien aux populations les plus vulnérables touchées par une crise humanitaire dans le monde. Elle est née en 2011 de la fusion entre deux ONG françaises, alliance de compétences médicales et non médicales : Première Urgence (créée en 1992) et Aide Médicale Internationale (créée en 1979).

PUI intervient dans 11 domaines d'intervention complémentaires et intégrés (santé, éducation, relance économique, nutrition, protection, sécurité alimentaire, gestion de camps, innovation et adaptation, eau-hygiène-assainissement, construction-réhabilitation, santé mentale et soutien psychologique).

Par son action, elle soutient 6 millions de bénéficiaires dans le monde. Elle emploie 2500 personnes sur le terrain (dont 200 salariés expatriés) et 100 au siège en région parisienne. L'ONG est présente dans 24 pays au travers de 180 projets.

Au premier semestre 2023, PUI a émis 2,75 millions d'euros de titres associatifs auprès d'investisseurs solidaires : la levée va permettre à l'ONG de développer une capacité d'intervention rapide pour accroître l'aide humanitaire et l'ouverture d'une antenne aux Etats-Unis pour générer davantage de partenariats avec des entreprises et des fondations américaines.

### FONCIÈRE HABITAT ET HUMANISME

Depuis près de 40 ans, pour répondre à l'exclusion et l'isolement des personnes en difficulté, l'association Habitat et Humanisme (H&H) agit en faveur du logement, de l'insertion et de la récréation de liens sociaux. Pour mener sa mission, l'association a créé une Foncière. Cette dernière est aujourd'hui un des principaux acteurs du tiers secteur, de la maîtrise d'ouvrage sociale en France, agréée ESUS (Entreprise Solidaire d'utilité sociale) et de statut SIEG (Service d'Intérêt Économique Général). Ainsi, la Foncière d'Habitat et Humanisme a pour objet la construction,

l'acquisition et la rénovation de logements à destination des personnes en difficulté. Pour ses opérations de logements, la Foncière apporte environ 40% du financement en fonds propres, 21% est apporté par des subventions de l'état et des Collectivités Locales en faveur du logement social, 39% est apporté par des prêts des organismes collecteurs, de la Caisse des Dépôts et Consignations et autres établissements financiers.

### PHITRUST PARTENAIRES

Phitrust Partenaires est une société anonyme simplifiée (SAS) agréée ESUS (Entreprise Solidaire d'Utilité Sociale) et assimilée à un fonds d'investissement à impacts. Sa mission est de financer et d'accompagner des projets entrepreneuriaux économiquement viables dans des secteurs favorisant la solidarité et le développement durable. Créée en 2006, sa stratégie d'investissement s'organise autour de 3 thèmes d'impacts : « se réaliser » (insertion par l'emploi, la formation et l'éducation), l'accès aux biens fondamentaux (santé, alimentation durable, logement, inclusion financière) et la revalorisation des métiers de proximité (économie circulaire, agriculture durable, circuits courts, métiers du care).

### LITA.CO

Lita.co est un des acteurs pionniers de l'investissement participatif en fonds propres en France dédié à l'investissement responsable. Au fil des ans, l'entreprise a élargi sa gamme de produits et propose également des placements sous forme de dette (59% du flux 2023), ainsi que des opportunités d'investissement hors PME (infrastructures, immobilier). Depuis sa création en 2014, Lita a réussi à collecter plus de 125 millions auprès d'une communauté de plus de 135.000 citoyens dont près de 25.000 ont déjà investi au moins une fois sur la plateforme. Ces levées de fonds citoyennes ont contribué à l'émergence et à la croissance de 250 entreprises des secteurs de la transition. La plateforme est devenue un acteur reconnu du secteur. Lita.co est agréée ESUS (Entreprise Solidaire d'utilité Sociale).

Sources : Mirova et sociétés, données au 31/12/2023.

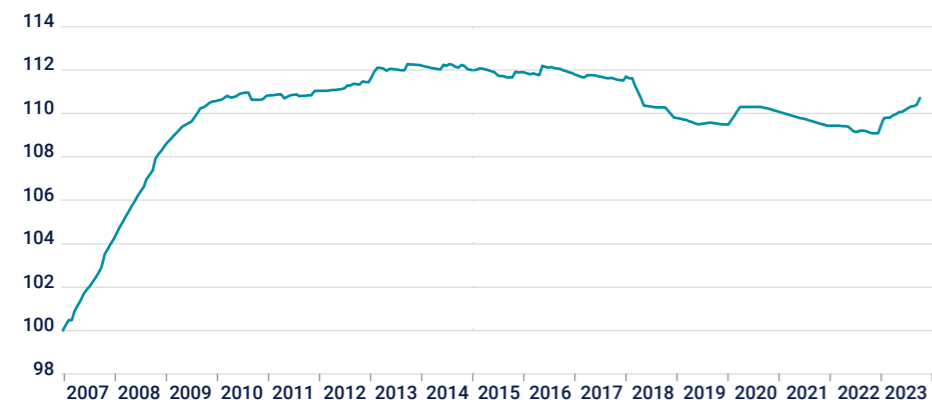
Les éléments communiqués reflètent l'opinion de Mirova / la situation à la date du présent document et sont susceptibles d'évoluer sans préavis.



# Données de reporting au 31/12/2023

## PERFORMANCES DU FONDS EN BASE 100

Évolution depuis création

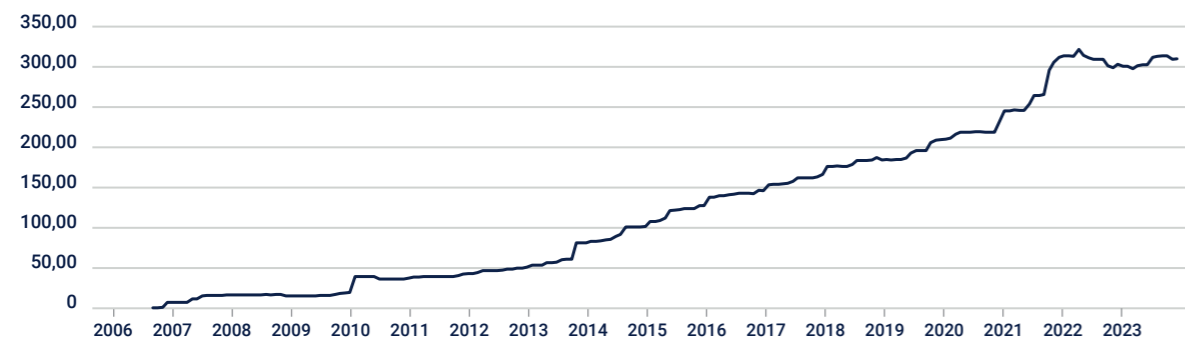


	Mirova Solidaire
1 an	0,83%
Annualisée sur 3 ans	0,30%
Annualisée sur 5 ans	0,05%
Annualisée depuis création	0,54%

Source : Mirova

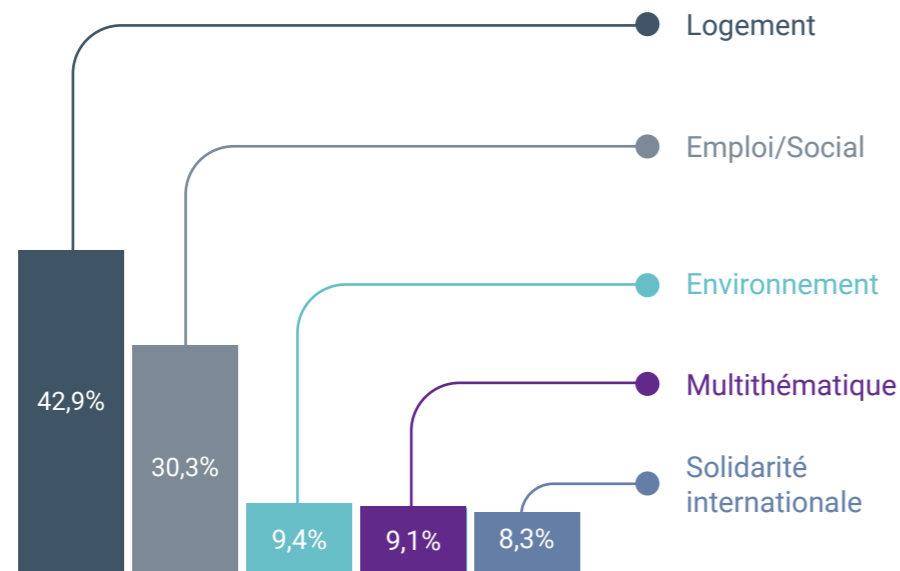
## ÉVOLUTION DE L'ACTIF NET

En millions d'euros



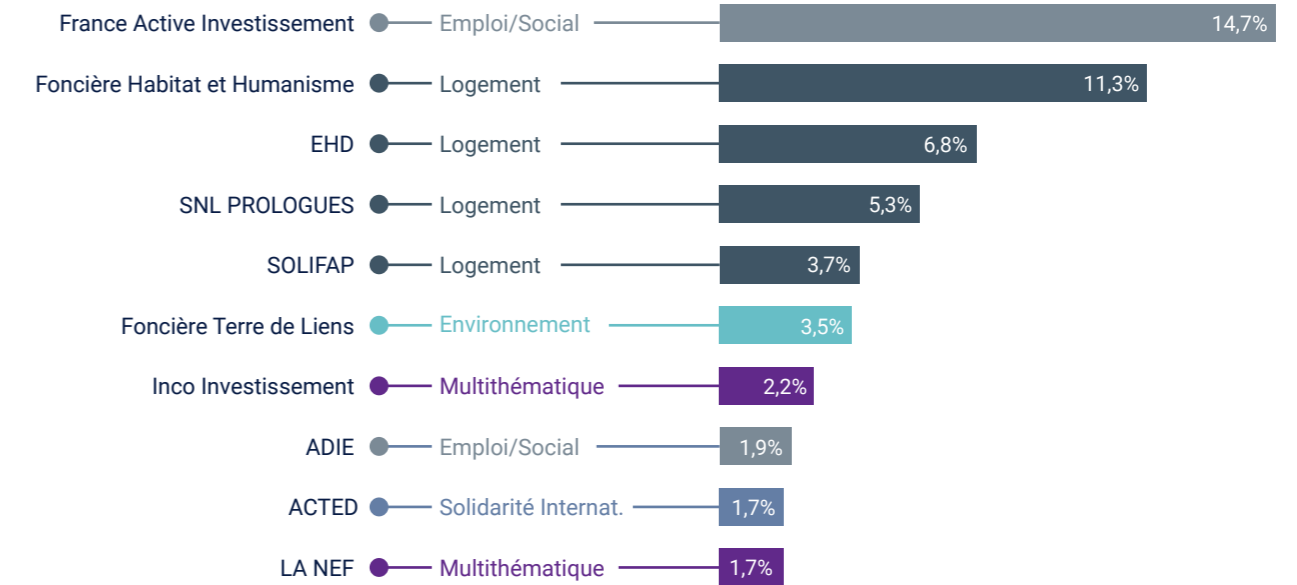
## RÉPARTITION DES INVESTISSEMENTS PAR THÉMATIQUE

En % des investissements solidaires



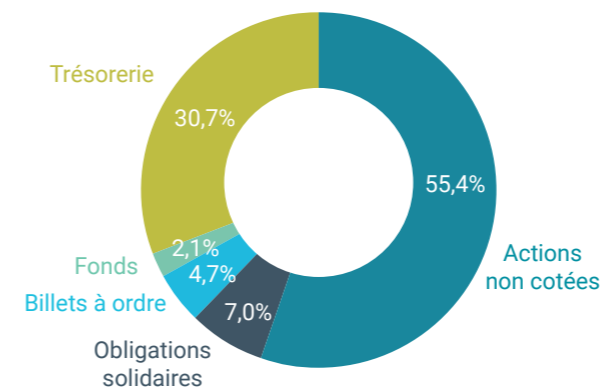
## 10 PREMIÈRES LIGNES EN PORTEFEUILLE

En % de l'actif net global.



## RÉPARTITION PAR INSTRUMENTS

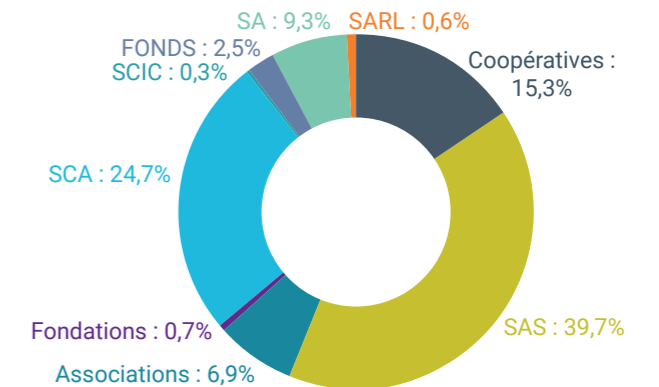
En % de l'actif net global.



Mirova Solidaire intervient en fonds propres et en dette avec des instruments financiers diversifiés (actions, parts sociales, titres associatifs, titres participatifs, obligations, billets à ordre). Une poche de liquidités est placée en fonds monétaires.

## RÉPARTITION PAR STATUT JURIDIQUE

En % du nombre d'investissements solidaires.



Nos investissements couvrent tous les statuts de l'économie sociale et solidaire (ESS).

L'allocation en termes de statuts résulte des opportunités présentées par le secteur ESS étant entendu que le choix des statuts par les porteurs de projets dépend du secteur d'activité (type d'impact), du mode de gouvernance privilégié et du mode de rémunération choisi par le ou les porteurs de projets pour trouver des financements.

Source : Mirova, données au 31/12/2023.

Les éléments communiqués reflètent l'opinion de Mirova / la situation à la date du présent document et sont susceptibles d'évoluer sans préavis.

Les performances passées ne sont pas un indicateur fiable des performances futures.





# Histoires de solidarité

Focus sur nos sociétés en portefeuille



# La finance solidaire chez Mirova

## Une équipe d'experts

Le Pôle de gestion Solidaire / Emploi fait partie de la Direction des Gestions Actions, Taux et Solidaire, dirigée par Hervé Guez. La gestion des fonds solidaires s'organise autour de 2 gérants séniors spécialistes des investissements à impact (20 et 25 ans d'expérience professionnelle), avec l'appui d'un analyste financier dédié et d'une analyste membre de l'équipe de Recherche en Développement Durable de Mirova.

L'équipe de gestion s'appuie également sur les expertises d'un pôle de Support (middle-office, applications, outils...) et sur celles de la Direction Juridique, Contrôle Permanent et Risques de Mirova.



**FABIEN LEONHARDT**  
Gérant



**EMMANUEL GAUTIER**  
Gérant



**MARTIN ARNAUD**  
Analyste financier



**SARAH MAILLARD**  
Responsable de la Recherche en Développement Durable  
- Actifs non cotés



**KENZA LAHBABI**  
Analyste Impact & ESG



**CLÉMENT PERSON**  
Analyste Impact & ESG

## UNE PHILOSOPHIE EN LIGNE AVEC LES ENJEUX DE L'ESS

La gestion Solidaire de Mirova vise à offrir une « performance sociale et environnementale » à travers le financement d'entreprises et organismes œuvrant en faveur du développement économique et de la lutte contre l'exclusion. Ces structures non cotées doivent répondre favorablement aux critères ci-dessous :

- Un impact social et/ou environnemental fort et identifié sur la dimension sur laquelle ils travaillent et/ou sur la problématique à laquelle ils répondent
- Une viabilité et une soutenabilité économique afin que la structure financée soit en mesure d'adosser son utilité extra-financière à un « modèle économique », et par là pouvoir rembourser le fonds
- Un mode d'entreprendre cohérent avec la finalité des impacts recherchés, et garant d'un juste partage de la valeur

Nos investissements couvrent les quatre grandes thématiques Finansol que sont l'Emploi/Social, le Logement, l'Environnement et la Solidarité Internationale, via des investissements en fonds propres et quasi-fonds propres, en dette et en parts de fonds d'investissement à impact. Une part minoritaire de diversification du portefeuille est orientée vers d'autres activités, typiquement le secteur des financeurs d'entreprises à impact.



## Un processus d'investissement éprouvé

Notre connaissance du marché de l'Économie Sociale et Solidaire (ESS) développée durant les 25 années d'expérience dans la gestion solidaire nous a permis de développer une capacité forte d'origination collaborative grâce à un réseau étoffé de partenaires financeurs et banquiers (BPCE notamment), d'entrepreneurs sociaux de l'économie sociale et solidaire, et d'associations de place.

Les interactions entre les gérants et les analystes (financier et extra-financier) font partie intégrante du processus d'investissement, à chacune de ses étapes : identification d'opportunités, audit et vérifications préalables, comité d'investissement, et suivi des participations. Ce travail est réalisé à travers des réunions conjointes avec les dirigeants des entreprises, des échanges des experts externes, des liens avec les co-financeurs, des visites de site ou encore des participations communes à des conférences.

## Suivi de l'impact

Chaque structure financée fait l'objet d'un suivi intégrant une analyse des indicateurs de mesure de l'impact propres à chaque entreprise, afin d'évaluer de manière adaptée la performance de chaque société au vu de ses spécificités.

Au-delà, afin de démontrer l'impact de la stratégie d'investissement solidaire, quelques indicateurs clés sont consolidés au niveau du portefeuille, et illustrent les impacts du fonds en fonction des grands types d'activités rencontrées dans les structures investies (logement d'insertion, EHPAD, microfinance, énergies renouvelables, etc.).



# Mirova, leader de la gestion solidaire

## UN LEADER

DE LA GESTION DE L'ÉPARGNE SOLIDAIRE

Mirova est la 1<sup>ère</sup> société de gestion en terme d'encours des fonds solidaires hors épargne salariale.

Source : « Zoom 2024 sur la finance solidaire », FAIR.

# 395 M€

D'ENCOURS SOUS GESTION

Encours cumulés des fonds solidaires purs et poches solidaires des fonds gérés par Mirova au 31/12/2023

# 113

STRUCTURES FINANCIÉES

Nombre de structures solidaires financées par l'ensemble des fonds solidaires gérés par Mirova au 31/12/2023

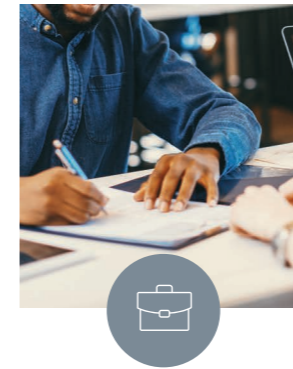
# 1<sup>er</sup>

ACTIONNAIRE ET FINANCEUR PRIVÉ DE FRANCE ACTIVE

Source : Mirova au 31/12/2023

Les éléments communiqués reflètent l'opinion de Mirova / la situation à la date du présent document et sont susceptibles d'évoluer sans préavis.

# Les 4 thèmes solidaires de Mirova



EMPLOI/SOCIAL



Un constat : le marché de l'emploi n'est pas suffisamment inclusif à ce jour. À titre d'exemple des disparités d'accès à l'emploi, le taux de chômage des personnes en situation de handicap est le double de celui de la population générale<sup>1</sup>.

La lutte contre le chômage de longue durée et l'exclusion du marché de l'emploi, en offrant un contrat de travail, des formations, un accompagnement personnalisé, à des personnes en situation de fragilité face à l'emploi, est la mission phare du tissu d'entreprises d'insertion – il s'agit d'ouvrir à ces personnes loin de l'emploi une porte sur celui-ci.

D'autres enjeux sociaux essentiels, tels que le besoin d'hébergement et d'accompagnement des personnes âgées, peuvent également être ciblés par un fonds de gestion solidaire.

<sup>1</sup> [Emploi et taux de chômage des personnes handicapées 2020 - AGEFIPH](#)



ENVIRONNEMENT



La crise environnementale à laquelle nous faisons face est multiple : changement climatique, effondrement de la biodiversité, dégradation des écosystèmes... Elle menace la pérennité de nos sociétés, et affecte déjà lourdement des millions de gens, victimes de sécheresses renforcées qui épuisent leurs sources d'eau ou réduisent leur productivité agroalimentaire, d'événements climatiques dramatiques, de crises sanitaires plus ou moins médiatisées. Cette crise environnementale est donc tout autant sociale.

Face cette crise multiple, les leviers sont nombreux, et actionnables : énergies renouvelables, agriculture durable, économie circulaire, sont des thèmes derrière lesquelles foisonnent des pratiques et technologies matures, ayant fait leur preuve, tout autant que des innovateurs et entrepreneurs aux projets positifs et prometteurs.



LOGEMENT



On estime que 4 millions de personnes sont mal logées en France, dont plus de 900 000 privées de logement personnel, et près de 300 000 souffrant de conditions de logement très difficiles. Ces données n'intègrent pas l'ampleur plus large de la problématique du logement en France, avec plus de 12 millions de personnes fragilisées par rapport au logement<sup>1</sup>.

Les structures œuvrant contre le mal-logement, convaincues que ce bilan tragique n'est pas une fatalité, intègrent notamment tout le secteur du logement social : un secteur à mission claire et engagée, et à impacts forts et concrets.

<sup>1</sup> [L'état du mal logement en France 2020 - Fondation Abbé Pierre](#)



SOLIDARITÉ INTERNATIONALE



Solidarité et ouverture sont inséparables, c'est donc aussi au-delà des frontières qu'il faut chercher à apporter un soutien où des besoins existent. Ces besoins sont de différentes natures : aide au développement, pour fournir un accompagnement approprié localement à des projets de transformation sociale (mise en place d'un accès à une énergie renouvelable typiquement), mais aussi aide en situation d'urgence, suite à un événement dramatique ayant laissé dans son sillage des victimes démunies.

Les icônes renseignées font référence aux Objectifs de Développement Durable des Nations Unies. Pour plus d'informations : <https://www.un.org/sustainabledevelopment/fr/>

Les éléments communiqués reflètent l'opinion de Mirova / la situation à la date du présent document et sont susceptibles d'évoluer sans préavis.



# Sociétés en portefeuille

Nom de l'entreprise	Statut	Montant de l'investissement réalisé	Type d'investissement	% actif total <sup>(1)</sup>	Statut ESUS	Indicateurs clés de mesure d'impact
<b>EMPLOI / SOCIAL</b>						
FRANCE ACTIVE INVESTISSEMENT	SAS	45 332 156 €	ACTIONS	14,7%	✓	46 M€ engagés en faveur d'entreprises solidaires 518 entreprises financées 15 997 emplois créés ou consolidés
ADIE	ASSO	4 603 664 €	TITRES ASSOCIATIFS / BAO	1,5%	✓	En 2023, 143 millions d'euros de financements dédiés à la création et au développement d'entreprises 20 406 emplois créés grâce au microcrédit en 2023
CAFE JOYEUX	SAS	3 018 647 €	OBLIGATION	1,0%	✓	-
AUTONOMIE ET SOLIDARITE	COOP	1 570 030 €	ACTIONS	0,5%	✓	-
SIMPLON	SAS	1 530 000 €	BAO	0,5%	✓	3 986 personnes formées au numérique 77,24% soit le pourcentage de demandeur.se.s d'emploi ayant bénéficié d'une formation tech sur l'année 71.87% soit le pourcentage de sorties positives (personnes ayant trouvé une formation ou un emploi)
FONCIERE SOLIDAIRE VILLAGES VIVANTS	SCA	1 083 802 €	BAO / ACTIONS	0,4%	✓	6 800 m² de patrimoine rural réhabilités dans 6 départements de la région Auvergne-Rhône-Alpes depuis le début de l'activité rénovés 21 entreprises de l'ESS installées
ASSOCIATION FRANCE ACTIVE	ASSO	1 014 320 €	BAO	0,3%	✓	-
HERRIKOA SA	SAS	796 820 €	ACTIONS	0,3%	✓	9 entreprises soutenues sur l'année, pour un montant total de 509 000 € 1 149 emplois créés ou consolidés grâce aux sociétés soutenues en 2023
ENVIE AUTONOMIE	SCIC	707 000 €	TITRES ASSOCIATIFS	0,2%	✓	180 tonnes de matières premières évitées grâce au réemploi 601 tonnes de déchets triés et recyclés sur l'année 2023 711 tonnes de CO² évitées sur l'année 2023 7 800 matériel médical reconditionné distribué 4 390 personnes âgées ou en situation d handicap équipés grâce au matériel reconditionné
EBS LE RELAIS	COOP	646 439 €	BAO	0,2%	✓	-
GROUPE IDEES	SAS	587 938 €	ACTIONS	0,2%	✓	3 828 salariés en parcours d'insertion en 2023 62% de sorties dynamiques
U.C.P.A Sport Loisirs	ASSO	500 000 €	TITRES ASSOCIATIFS	0,2%	✓	-
U.C.P.A Sport Vacances	ASSO	370 000 €	TITRES ASSOCIATIFS	0,1%	✓	-
LES GLENANS	ASSO	352 985 €	TITRES ASSOCIATIFS	0,1%	✓	18 178 adhérents en 2023 (contre 17 195 en 2022) dont 39% de femmes Les sites insulaires fonctionnent uniquement à l'énergie photovoltaïque Les sites à terre Bretons se fournissent en énergie renouvelable depuis 2017
EQUISOL (INVESS)	COOP	303 252 €	ACTIONS	0,1%	✓	Le montant dédié au développement de PME en 2023 s'élève à 550 108 € 34M€ investis en Corse et plus de 110 entreprises accompagnées (majoritairement en Zones de Revitalisation Rurale) Permis la création de 1 000 emplois
FEMU QUI S.A	SA	268 710 €	ACTIONS	0,1%	✓	-
TREMLIN	ASSO	251 677 €	TITRES ASSOCIATIFS	0,1%	✓	-
GARRIGUE	FONDS	13 299 €	ACTIONS	0,0%	✓	-

Nom de l'entreprise	Statut	Montant de l'investissement réalisé	Type d'investissement	% actif total <sup>(1)</sup>	Statut ESUS	Indicateurs clés de mesure d'impact
<b>LOGEMENT</b>						
FONCIERE HABITAT ET HUMANISME	SCA	34 822 350 €	ACTIONS	11,3%	✓	5 600 bénéficiaires de logement d'insertion à fin 2023 dont 820 arrivés durant l'exercice 65% des ménages sont privés d'un logement personnel avant d'entrer dans le parc Habitat et Humanisme en 2023
EHD	COOP	21 017 988 €	ACTIONS / BAO	6,8%	✓	1 027 bénéficiaires en logement EHPAD à fin 2023 dont 381 arrivés durant l'exercice
SNL PROLOGUES	SA	16 472 640 €	BAO / ACTIONS	5,3%	✓	3 186 bénéficiaires de logement d'insertion au 31/12/2023 dont 152 arrivés durant l'exercice
SOLIFAP	SAS	11 361 429 €	ACTIONS	3,7%	✓	382 bénéficiaires de logements d'insertion au 31/12/2023
FONCIERE SOLIDAIRE LEOPOLD BELLAN	SCA	1 562 190 €	ACTIONS	0,5%	✓	64 résidents dans l'EHPAD au 31/12/2023
FONDATION LOGEMENT SOCIAL	FONDATION	1 515 829 €	OBLIGATION	0,5%	✓	131 personnes bénéficiaires de logement d'insertion à fin 2023
NOVETAPE	SAS	1 050 000 €	ACTIONS	0,3%	✓	126 logements 201 bénéficiaires occupants Taux de mobilité : 60% de rotation au sein des logements Taux de remplissage : 99.80% Durée moyenne de séjour de 16,8 mois
FONCIERE CHENELET	SA	561 970 €	ACTIONS	0,2%	✓	En 2023, 251 personnes relogées dans des logements sociaux et écologiques 16 750 heures d'insertion professionnelle sur chantier de personnes éloignées de l'emploi
FONCIERE FAMILLES SOLIDAIRES	SCA	527 000 €	ACTIONS	0,2%	✓	37 bénéficiaires de logements inclusifs Familles Solidaires à fin 2023 dont 24 personnes ayant des revenus inférieurs au seuil de pauvreté 29 personnes fragilisées vivant seules ou chez un proche aidant avant d'intégrer un logement Familles Solidaires
SCIC HABITATS SOLIDAIRES	COOP	143 500 €	ACTIONS	0,0%	✓	-

(1) : Part de l'investissement en% de l'actif total du fonds hors trésorerie. Source : Mirova

Les éléments communiqués reflètent l'opinion de Mirova / la situation à la date du présent document et sont susceptibles d'évoluer sans préavis.

Nom de l'entreprise	Statut	Montant de l'investissement réalisé	Type d'investissement	% actif total <sup>(1)</sup>	Statut ESUS	Indicateurs clés de mesure d'impact
<b>ENVIRONNEMENT</b>						
FONCIERE TERRE DE LIENS	SCA	10 748 535 €	ACTIONS	3,5%	✓	9 776 hectares d'agriculture certifiés Agriculture Biologique en 2023, représentant 100% du nombre d'hectares acquis par la Foncière
ENERGIE PARTAGEE	FONDS	5 164 770 €	ACTIONS	1,7%	✓	10 807 692 € de financements dédiés au développement de projets de production d'énergie renouvelable à travers la France 218 MW de puissance installée au 31/12/2023
I-GREC	SARL	1 219 880 €	OBLIGATION / ACTIONS	0,4%	✓	-
AMMAREAL	SAS	1 006 044 €	ACTIONS / OBLIGATIONS	0,3%	✓	1 640 tonnes de déchets (livres, CD, DVD) collectés en 2023 986 tonnes de déchets recyclés en 2023 15 000 livres donnés à des associations ou des écoles en 2023
LEMONTRI	SAS	551 324 €	BAO	0,2%	✓	-
ENERCOOP	COOP	395 300 €	ACTIONS / TITRES PARTICIPATIFS	0,1%	✓	Plus de 471 sites de production d'énergie renouvelable partout en France
GREEN CREATIVE	SAS	241 452 €	BAO	0,1%	-	-
LURZAINDIA	SCA	200 000 €	ACTIONS	0,1%	✓	486 hectares de terres agricoles préservées à fin 2023 : - 343 hectares certifiés Agriculture Biologique - 15 hectares sont en conversion

Nom de l'entreprise	Statut	Montant de l'investissement réalisé	Type d'investissement	% actif total <sup>(1)</sup>	Statut ESUS	Indicateurs clés de mesure d'impact
<b>MULTITHÉMATIQUE</b>						
INCO INVESTISSEMENT	SAS	6 873 371 €	ACTIONS	2,2%	✓	-
LA NEF	COOP	5 885 090 €	ACTIONS / TSR	1,9%	✓	-
LITA	SAS	3 086 335 €	ACTIONS	1,0%	✓	Plus de 38 M€ de l'épargne de plus de 8 000 investisseurs (dont 40% de femmes) redirigés vers des entreprises à impact 17 514 emplois créés ou soutenus indirectement depuis le début de l'activité En 2023, le montant des financements dédiés à la création d'entreprises est de 632 000 € Le montant des encours de garanties dédiés à des PME données par Sogama s'élève à 307 M€ au 31/12/2023
SOGAMA	SAS	2 266 768 €	ACTIONS	0,7%	✓	1 M€ de financements lancés en 2023 permettant l'accompagnement de 395 entreprises sociales 2 968 personnes en insertion et en intérim social au sein des structures financées 414 518 bénéficiaires de dispositifs de microfinance
PHITRUST PARTENAIRES	SAS	671 842 €	ACTIONS	0,2%	✓	-

Nom de l'entreprise	Statut	Montant de l'investissement réalisé	Type d'investissement	% actif total <sup>(1)</sup>	Statut ESUS	Indicateurs clés de mesure d'impact
<b>SOLIDARITÉ INTERNATIONALE</b>						
ACTED	ASSO	5 383 675 €	TITRES ASSOCIATIFS	1,7%	✓	Montant du portefeuille de microcrédits ouverts de 37 368 623 € au 31/12/2023 Plus de 27 millions de personnes dans le monde soutenues directement par Acted
PROMOTION PARTICIP. COOP. ECO	SAS	3 188 456 €	ACTIONS	1,0%	✓	2,3 Md€ de financements déployés sur l'année 2023 100% des entreprises financées restent en activité trois ans après leur création
SIDI ASSOCIATION	SCA	2 299 912 €	ACTIONS	0,7%	✓	L'encours des micro crédits ouverts est de 4 Md€ au 31/12/2023 10 027 394 bénéficiaires finaux des partenaires de la SIDI, dont 47% de femmes 90 474 micro-crédits accordés à fin 2023 : - 1 088 prêts octroyés à des migrants - 9 754 prêts octroyés à des jeunes entrepreneurs - 187 start-ups financées 54 819 emplois créés ou maintenus grâce aux investissements d'Helenos en 2023
HELENOS SA	SA	1 939 170 €	ACTIONS	0,6%	✓	5 589 tonnes de production agricole durable sur l'année 2023
ETHIQUABLE	COOP	1 727 304 €	TITRES PARTICIPATIFS	0,6%	-	-
SOLIDARITES INTERNATIONALE	ASSO	1 007 397 €	TITRES ASSOCIATIFS	0,3%	✓	27 pays d'intervention 5 056 916 bénéficiaires de programmes humanitaires au 31/12/2023 124 057 829 € de budget consacré à des programmes d'aide humanitaire sur l'année 2023
MICROFINANCE SOLIDAIRE	SAS	781 431 €	ACTIONS / BAO	0,3%	✓	Montant des encours des micro crédits ouverts est de 12 189 535 € au 31/12/2023 389 894 bénéficiaires accompagnés, dont 85% de femmes
PREMIERE URGENCE INTERNATIONALE	ASSO	560 970 €	TITRES ASSOCIATIFS	0,2%	✓	-
ALIMA	ASSO	333 333 €	TITRES ASSOCIATIFS	0,1%	✓	-

BAO : Billets à ordre.

(1) : Part de l'investissement en% de l'actif total du fonds hors trésorerie. Source : Mirova

Les éléments communiqués reflètent l'opinion de Mirova / la situation à la date du présent document et sont susceptibles d'évoluer sans préavis.



# Regard sur quelques-uns de nos projets financés



MISSION

Favoriser l'accès à moindre coût à la culture par la vente en ligne de livres et biens culturels d'occasion.



## ENVIRONNEMENT

**Ammareal est une librairie écocitoyenne de reprise et de vente de livres et CD d'occasion sur internet.**

**Créée en 2013, cette entreprise agréée ESUS a pour raison d'être de favoriser l'accès à moindre coût à la culture, de participer à la lutte contre l'illettrisme, d'assurer le retour à l'emploi de personnes précaires et de s'investir résolument dans la voie du développement durable et de l'économie circulaire.**

### LES PRINCIPALES MISSIONS DE LA SOCIÉTÉ :

- La collecte de produits culturels d'occasion auprès de nombreux partenaires (bibliothèques, associations, particuliers, libraires, etc.). Ammareal reprend sans discrimination tous les livres, quel que soit leur âge (avec

ou sans ISBN), état, contenu ou langue, mais également des CD, des DVD, et des vinyles, en fournissant cartons et palettes gratuitement et paie pour le transport.

- Le tri de cette collecte sur la base d'un algorithme propriétaire, qui évalue la valeur marchande d'un article, et optimise la gestion des stocks.

- La vente des articles d'occasion sur le site ammareal.fr et les principales plateformes (Amazon, Rakuten, Fnac, Abebooks, eBay ...).

- Le recyclage des articles collectés qui ne pouvaient pas être mis en vente – 60% des articles collectés ont été recyclés en 2023.

Aujourd'hui, l'entreprise compte une cinquantaine de collaborateurs répartis dans ses bureaux de Morangis (région parisienne) et Angoulême.

### INDICATEURS CLÉS D'IMPACT EN 2023<sup>1</sup>

**1 640 tonnes de déchets collectés**  
(livres, CD, DVD)

**986 tonnes de déchets recyclés**

**15 000 livres donnés à des associations ou des écoles**

1. Source : Ammareal, données au 31/12/2023.

## Interview croisée



**Emmanuel Gautier,**  
Gérant de Mirova  
Solidaire



**Renan Ayrault,**  
Co-Dirigeant et  
Fondateur d'Ammareal

### Mirova s'est associée à Ammareal à partir de 2021, 8 ans après sa création. Pourquoi avoir choisi de soutenir Ammareal ?

**Emmanuel Gautier :** Ammareal présente deux singularités. Tout d'abord, elle porte un projet social significatif : c'est une entreprise dite insérante, qui crée de l'emploi, ainsi qu'une entreprise de partage, qui reverse 5% de son chiffre d'affaires à des associations comme Bibliothèques Sans Frontières, Secours Populaire, dans les domaines de la lecture, de la culture et de lutte contre l'illettrisme. C'est aussi une entreprise à visée environnementale, œuvrant à la fois au recyclage des livres et à la réduction des déchets (3,25 millions de livres recyclés et 150 000 donnés depuis 2014). En revanche, elle n'était pas agréée « Entreprise Solidaire d'Utilité Sociale » (ESUS) en 2021, ce qui nous empêchait de la financer au travers de Mirova Solidaire.

**Renan Ayrault :** C'était naturel à l'époque de chercher à obtenir cet agrément car les enjeux sociaux faisaient partie intégrante de l'entreprise. 90% de nos salariés étaient avant « éloignés de l'emploi » par exemple. L'arrivée de Mirova a été déterminante, en nous encourageant à formaliser la demande et en nous aidant à passer cette étape, qui récompense notre sincérité et notre engagement historique.

### Qu'est-ce que l'agrément ESUS a changé pour Ammareal ? Plus largement, comment la collaboration avec Mirova contribue à la croissance d'Ammareal ?

**EG :** La logique entrepreneuriale derrière Ammareal correspondait déjà au « mode d'entreprendre » défini par l'agrément ESUS - entreprise non-cotée, environnement de salaires, structure du bilan, etc. – donc la dynamique de l'entreprise n'a pas changé, ni ses résultats. La contribution de Mirova s'est faite notamment autour de la stratégie d'impact de la société.

**RA :** Mirova nous a aidé à formaliser ce que nous faisons depuis la création de la société, à quantifier nos impacts, et à établir un plan afin de les maximiser. Cela nous a aussi incité à devenir Société à mission<sup>1</sup>. Mirova partage notre vision alliant recherche d'impacts et de rentabilité. Nous sommes une entreprise « normale », c'est-à-dire qui doit être rentable, et nous devons croître, pour le rester, mais aussi et surtout pour avoir plus d'impacts. Il était fondamental

pour Ammareal d'avoir un partenaire qui comprenne cette double vision de la performance, afin de nous développer en conservant notre ADN.

**EG :** Nous essayons par exemple de rapprocher les investisseurs du fonds Mirova Solidaire, des solutions responsables que leur épargne finance. Ces investisseurs finaux sont en plus autant de clients potentiels d'Ammareal. Dans ce cadre, nous avons invité Ammareal à intervenir au Conseil de Surveillance d'un de nos partenaires.

**RA :** Ces échanges, en direct, le fait de pouvoir partager notre ambition, mais également notre expérience d'entrepreneurs étaient très enrichissants. Cela a permis d'incarner l'épargne, de montrer concrètement nos impacts, mais également de partager nos projets de croissance et de mobiliser.

### Accélérer la croissance de l'entreprise, afin de générer plus d'impacts positifs sur la société, et sur l'environnement. Quelle est la stratégie mise en place par Ammareal et Mirova pour y parvenir ?

**EG :** Mirova participe au Conseil de Surveillance d'Ammareal, qui se réunit 4 fois par an. Nous portons une attention particulière à toujours équilibrer recherche d'impacts et performances financières. Aucune des deux dimensions ne doit prendre l'ascendant sur la seconde, et nous soutenons et travaillons avec Ammareal en ce sens.

**RA :** Aujourd'hui, nous avons 1 700 000 articles en stock et en vente – 1 500 000 livres, 150 000 CD et 50 000 DVD environ. Pour atteindre nos objectifs, nous allons continuer à diversifier notre offre pour répondre à une plus large demande. Nous cherchons ainsi à collecter partout en Europe – nous sommes aujourd'hui présents en Allemagne et en Belgique notamment – pour vendre partout dans le monde, via notre site internet et notre application mobile.

**EG :** Une collaboration étroite entre Mirova et Ammareal et le partage d'une même vision de sa croissance, contribueront à saisir de nombreuses opportunités de développement, et à maximiser ses impacts sociaux et environnementaux.

1. La qualité de « société à mission » est une qualité attribuée aux sociétés qui intègrent des objectifs sociaux et/ou environnementaux dans leurs statuts et ajustent leur mode de fonctionnement pour garantir leur atteinte.

Les éléments communiqués reflètent l'opinion de Mirova / la situation à la date du présent document et sont susceptibles d'évoluer sans préavis.





# Regard sur quelques-uns de nos projets financés

**ETHIQUABLE**

— MISSION

Partager la valeur ajoutée dans la filière cacao



**SOLIDARITÉ INTERNATIONALE**

Créé en 2003, ETHIQUABLE est une entreprise agréée ESUS qui propose à ses consommateurs plus de 186 produits d'épicerie équitable et bio, uniquement issus de l'agriculture paysanne au travers de produits (cafés, thés, chocolats, jus de fruits, sucre, céréales, épices, biscuits etc...).

En 19 ans ETHIQUABLE est devenu un acteur de référence du commerce équitable en France : 4<sup>ème</sup> marque de l'alimentation bio, 1<sup>ère</sup> marque nationale sur le chocolat bio, plus grosse croissance des marques de l'alimentaire bio.

Ethiquable soutient l'agriculture paysanne bio avec plus de 100 coopératives de petits producteurs partenaires en France et dans les pays du Sud, avec un impact direct pour 48 990 producteurs dans 29 pays.

**LEUR DÉMARCHE ENGAGÉE CONSISTE À :**

- soutenir une agriculture à taille humaine, avec des pratiques agro-forestières respectueuses des écosystèmes,
- offrir des produits de qualité aux goûts d'origine,
- promouvoir des saveurs naturelles dans leurs diversités,
- valoriser des terroirs et des savoir-faire traditionnels.

Depuis 2019, l'entreprise s'engage dans la relocalisation de la production industrielle de chocolat pour une meilleure gestion de la chaîne de valeur ajoutée, notamment via la création d'une chocolaterie à Fleurance dans le Gers pour produire jusqu'à 80% du chocolat commercialisé. La coopérative offre ainsi une meilleure rémunération aux petits producteurs (café, chocolat etc...), développe le bio et crée des emplois en France.

1. Ethiquable, données au 31/12/2023.

INDICATEURS CLÉS D'IMPACT EN 2023<sup>1</sup>

**5 589 tonnes de production agricole durable sur l'année**

**48 990 producteurs répartis dans 29 pays**



Les éléments communiqués reflètent l'opinion de Mirova / la situation à la date du présent document et sont susceptibles d'évoluer sans préavis.



## MENTIONS LÉGALES

Ces informations sont destinées exclusivement aux clients non professionnels et professionnels au sens de la directive MIF.

Ce document et son contenu ne constituent pas une invitation, un conseil ou une recommandation de souscrire, acquérir ou céder des parts émises ou à émettre par les fonds gérés par la société de gestion Mirova. Les services visés ne prennent en compte aucun objectif d'investissement, situation financière ou besoin spécifique d'un destinataire en particulier. Mirova ne saurait être tenue pour responsable des pertes financières ou d'une quelconque décision prise sur le fondement des informations figurant dans cette présentation et n'assume aucune prestation de conseil, notamment en matière de services d'investissement.

L'information contenue dans ce document fondée sur les circonstances, intentions et orientations actuelles et peuvent être amenées à être modifiées. Bien que Mirova ait pris toutes les précautions raisonnables pour vérifier que les informations contenues dans cette vidéo sont issues de sources fiables, plusieurs de ces informations sont issues de sources publiques et/ou ont été fournies ou préparées par des tiers. Mirova ne porte aucune responsabilité concernant les descriptions et résumés figurant dans ce document. Mirova ne s'engage en aucune manière à garantir la validité, l'exactitude, la pérennité ou l'exhaustivité de l'information mentionnée ou induite dans cette vidéo ou toute autre information fournie en rapport avec le fonds. Les destinataires doivent en outre noter que cette vidéo contient des informations prospectives, délivrées à la date de cette présentation. Mirova ne s'engage pas à mettre à jour ou à réviser toute information prospective, que ce soit en raison de nouveaux renseignements, d'événements futurs ou pour toute autre raison. Mirova se réserve le droit de modifier ou de retirer ces informations à tout moment, sans préavis.

Les informations contenues dans ce document sont la propriété de Mirova. La distribution, possession ou la remise de cette présentation dans ou à partir de certaines juridictions peut être limitée ou interdite par la loi. Il est demandé aux personnes recevant ce document de s'informer sur l'existence de telles limitations ou interdictions et de s'y conformer.

La politique de vote et d'engagement de Mirova ainsi que les codes de transparence sont disponibles sur son site Web : [www.mirova.com](http://www.mirova.com).

Document non contractuel, achevé de rédiger en septembre 2024.

Pour l'ensemble de ses investissements, Mirova vise à proposer des portefeuilles cohérents avec une trajectoire climatique inférieure à 2°C définie dans les accords de Paris de 2015, et affiche systématiquement l'impact carbone de ses investissements (hors gestions Solidaire et Capital naturel), calculée à partir d'une méthodologie propriétaire pouvant comporter des biais.

## INVESTISSEMENTS ESG – RISQUE ET LIMITES MÉTHODOLOGIQUES

En utilisant des critères ESG dans la politique d'investissement, l'objectif des stratégies Mirova concernées est en particulier de mieux gérer le risque de durabilité et de générer des rendements durables et à long terme. Les critères ESG peuvent être générés à l'aide des modèles propriétaires, des modèles et des données de tiers ou d'une combinaison des deux. Les critères d'évaluation peuvent évoluer dans le temps ou varier en fonction du secteur ou de l'industrie dans lequel l'émetteur concerné opère. L'application de critères ESG au processus d'investissement peut conduire Mirova à investir ou à exclure des titres pour des raisons non financières, quelles que soient les opportunités de marché disponibles. Les données ESG reçues de tiers peuvent être incomplètes, inexactes ou indisponibles de temps à autre. En conséquence, il existe un risque que Mirova évalue incorrectement un titre ou un émetteur, entraînant l'inclusion ou l'exclusion directe ou indirecte incorrecte d'un titre dans le portefeuille d'un Fonds. Pour plus d'informations sur nos méthodologies, veuillez consulter notre site Web Mirova : [www.mirova.com/fr/durabilite](http://www.mirova.com/fr/durabilite)

## À PROPOS DE MIROVA

Mirova est une société de gestion dédiée à l'investissement durable et un affilié de Natixis Investment Managers. Grâce à sa gestion de conviction, l'objectif de Mirova est de combiner recherche de création de valeur sur le long terme et développement durable. Pionniers dans de nombreux domaines de la finance durable, les talents de Mirova ont pour ambition de continuer à innover afin de proposer à leurs clients des solutions à fort impact environnemental et social. Mirova et ses affiliés gèrent Mirova et ses affiliés gèrent 31 milliards d'euros à fin Juin 2024. Mirova est une société à mission, labellisée B Corp\*.

\* La référence à un label ne préjuge pas de la performance future des fonds ou de ses gérants.







Mirova

Société de gestion de portefeuille – Société Anonyme  
RCS Paris n°394 648 216 – Agrément AMF n°GP 02-014  
59, avenue Pierre Mendès France – 75013 Paris  
Mirova est un affilié de Natixis Investment Managers

Natixis Investment Managers

Société anonyme RCS Paris 453 952 681  
59, avenue Pierre Mendès France – 75013 Paris  
Natixis Investment Managers est une filiale de Natixis

Natixis Investment Managers International

Société de gestion de portefeuille – Société Anonyme  
RCS Paris 329 450 738 – Agrément AMF n°GP 90-009  
43, avenue Pierre Mendès France – 75013 Paris  
Natixis Investment Managers International est une filiale de Natixis Investment Managers

Un affilié de